

STAIRCLIMBER 取扱説明書
INTENZA ESCALATE 550 Ce2/450 Ci2S



intenza

目次

I	目次
2	安全上の重要な注意事項
3	この説明書は大切に保管してください
4	重要な安全対策
5	製品外観および組立方法
5	部品リストIntenza Stairclimbers
6	Intenza Stairclimbers 組立方法
9	設置
9	スペースの確保
10	マシンの据え付け
11	基本操作
11	550 Ce2+ エンターテイメントコンソールの各部名称
12	450Ci2S インタラクティブコンソールの各部名称
13	中央制御センターの概要
14	ワークアウトの開始
15	メンテナンス
15	予防保全について
16	自己診断機能
17	エラーメッセージ
18	分解図・部品リスト・仕様
18	Intenza 550 Ce2 ステアクライマーの爆発図面
19	Intenza 550 Ce2 ステアクライマーの部品リスト
20	Intenza 550 Ce2 ステアクライマーの仕様
21	Intenza 450 Ci2S 階段昇降機の爆発図解
22	Intenza 450 Ci2S 階段昇降機の部品リスト
23	Intenza 450 Ci2S 階段昇降機の仕様

警告

電気器具を使用する際には、必ず基本的な注意事項を守る必要があります。右側にリストされている注意事項も含め、すべての取扱説明書をよく読んでから操作してください。

**警告**

注意が行使されない場合、重傷または死亡、またはその両方の可能性（該当する場合）があります。

- ・警告 - 個人の怪我の危険 - 13歳未満の子供を機械から遠ざけてください。
- ・すべての警告と指示を読み、従い、使用前に適切な指導を受けてください。
- ・ぬまいやふらつきを感じたら運動を中止してください。
- ・体、衣服、フィットネスアクセサリーがすべての動く部分から離れていることを保ってください。
- ・使用前に機器を点検し、機械が損傷または動作不良の場合は使用しないでください。
- ・表示される心拍数は正確でない場合があり、参考情報として使用してください。

安全上の重要な注意事項

本製品をご使用になる際は、操作の前にすべての注意事項をよくお読みになったうえで、基本的な注意事項を必ず守ってください。

危険

感電のリスクを減らすために、本製品のご使用後やお手入れの前には、必ず電源プラグをコンセントから抜いてください。

警告

やけど、火災、感電、ケガのリスクを減らすために以下にご注意ください。

- ・電源プラグを差しこんだまま、本製品を目の届かない状態で絶対に放置しないでください。使用していないときや、部品の取り付け・取り外しを行うときは、電源プラグをコンセントから抜いてください。
- ・毛布や枕などをかぶせたまま本製品を使用しないでください。異常な熱が発生し、火災や感電、ケガの原因となります。
- ・子供やお体の不自由な方が使用する場合、またはその近くで使用する場合は、必ず保護者や付き添いの方の目の届く状態でご使用ください。
- ・本製品のコードやプラグが破損している場合、本製品が正しく動作しない場合、倒れたり破損したりしている場合、または水に濡れた場合は、絶対に使用しないでください。検査や修理が必要な場合は、正規販売店またはサービス提供事業者のサービス窓口までご相談ください。
- ・電源コードを引っ張って本製品を動かしたり、電源コードを持ち手として使用したりしないでください。
- ・本製品の交換用機器はコードが高温となる面に触れないようにして保管してください。
- ・通風孔を塞いだ状態で本製品を使用しないでください。通風孔にほこり、糸くず、髪の毛などが入らないようにしてください。
- ・開口部には絶対に物を落としたり差し込んだりしないでください。
- ・屋外では使用しないでください。
- ・エアロゾル（スプレー）製品を使用している場所や酸素投与を行っている場所では、絶対に本製品を使用しないでください。
- ・本製品の電源を切るときは、すべてのスイッチを「オフ」の位置に戻してから、電源プラグを抜くようにしてください。
- ・ノイズレベル（dB）は、トレーナーが無負荷最大速度で操作した場合、70 dB未満です。負荷をかけた場合、ノイズは負荷なしの場合よりも大きくなります。

この説明書は大切に保管してください

警告

本製品は、適切なアース接続を行ったコンセント以外に接続してはなりません。
アースの接続方法をご参照ください。

アースの接続方法

本製品は、必ずアースを接続しなければなりません。万一、誤作動や故障が起きた場合でも、アースが電流の逃げ道となり、感電のリスクが低減されます。本製品には、アース線とアースプラグのついたコードが付属しています。プラグは、ご使用地域の法令・規則に従って適切に設置され、かつ、アース接続されたコンセントに差し込む必要があります。

コンセントに差し込む前に、Intenza Stairclimber がご利用地域の電圧に対応しているかどうかご確認ください。本製品は定格電源入力**120 VAC**または定格入力**230 VAC**での使用が想定されており、対応する電気回路に接続するための専用コードとプラグが同梱されています。本製品が、プラグと同じ形状のコンセントを持つ専用線に接続されていることをご確認ください。アダプターは使用しないでください。

230 V使用地域（ヨーロッパ他）

電源電圧 (VAC)	周波数 (Hz)	電流(Amps)	消費電力 (W)
230	50/60	3.6	320

120 V使用地域（米国他）

電源電圧 (VAC)	周波数 (Hz)	電流(Amps)	消費電力 (W)
120	50/60	4.1	290

危険

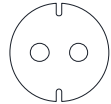
アースが正しく接続されていない場合、感電の危険性があります。本製品が正しくアース接続されているかわからない場合は、資格のある電気技師またはサービスエンジニアにご相談ください。製品付属のプラグは改造しないでください。プラグがコンセントに合わない場合は、資格のある電気技師に適切なコンセントの設置をご依頼ください。

接地方法

ヨーロッパおよびその他の230ボルト電圧を使用する国々において



接地ピン



接地コンセント

接地方法

アメリカおよびその他の120ボルト電圧を使用する国々において



接地ピン



NEMA5—20R 接地コンセント

警告

Intenza Stairclimbers は商業環境での心臓血管運動のために設計されています。

運動器具の誤った使用や過度な使用により、健康に関連する怪我が生じる可能性があります。運動プログラムを開始する前に、医師に相談してください。

心拍数モニタリングシステムは正確でない場合があります。過度な運動は重傷や死亡を引き起こす可能性があります。もしめまいを感じたら、即座に運動を中止してください。

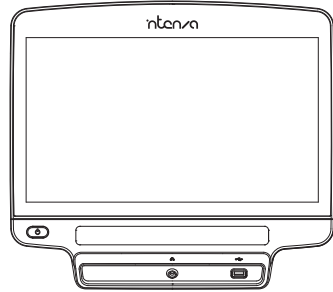
重要な安全対策

十分に注意してお読みください。

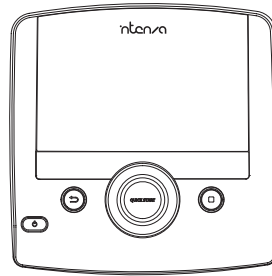
- ・ 未成年の子供はこの装置から離れて保管してください。
- ・ 装置を適切に水平に調整した後、安定した台座に組み立てて操作してください。
- ・ ステアクライマーの後ろには 6.5 フィート × 3 フィート (2000mm × 1000mm) の開放エリアを確保してください。
- ・ ステアクライマーの周囲を壁、家具、他の機器を含む障害物から遠ざけてください。
- ・ 装置をラジエーターやヒーター、ストーブなどの熱源から遠ざけてください。極端な温度変化を避けてください。
- ・ 屋外や閉じられたプール環境では使用しないでください。
- ・ 装置を水や湿気から遠ざけてください。
- ・ 装置に何かを落としたり中にこぼしたりしないようにしてください。電気ショックや電子機器の損傷を防ぐためです。
- ・ 装置が接続されている場合は、絶対に放置しないでください。
- ・ 装置を長期間使用しない場合は、電源から抜いてください。
- ・ 装置の開口部や下には、何ものも落としたり、手や足を挿入したりしないでください。
- ・ カバーを取り外したり、装置を改造しようとししないでください。修理は認可されたサービス技術者に依頼してください。
- ・ 素足で装置を使用しないでください。ゴム製や高い摩擦のある靴を履いてください。
- ・ ヒール、革底、クリート、スパイクのついた靴を使用しないでください。靴底に石が埋まっていることを確認してください。
- ・ 欠陥部品が修理されるまで、装置を操作しないでください。
- ・ 追加の安定性が必要な場合は、手すりを使用してください。
- ・ つまずいたなどの緊急時には、ユーザーは手すりをつかみ、足をサイドプラットフォームに置くべきです。
- ・ 手すりは必要に応じて安定性を高めるために使用できますが、連続的な使用は想定されていません。
- ・ ステアクライマーは、身体的、感覚的、精神的な能力が安全に使用することを妨げる場合、または補助や監視が必要な人を含む、子供や他の人々のために使用することは意図されていません。
- ・ ステアクライマーは、身体的、感覚的、精神的な能力が制限されている、または経験や知識が不足している（子供を含む）人々が、安全に使用するための監視や指導を受けていない限り、使用することは意図されていません。
- ・ 子供が装置で遊ばないように、監視する必要があります。
- ・ ステアクライマーは8歳以上の子供に使用することができます。
- ・ 身体的、感覚的、精神的な能力が制限されている、または経験や知識が不足している人々は、装置を安全に使用するための指示を受け、関連する危険を十分に理解する必要があります。
- ・ 子供は装置で遊ぶべきではありません。
- ・ 監視なしで製品の清掃を行うべきではありません。
- ・ 配線規則に従って、固定配線に切断手段を組み込む必要があります。

部品リスト Intenza Stairclimbers

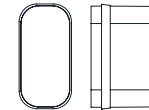
梱包を開いてみましょう。すべての部品を箱から取り出し、緩衝材を外します。組立てを始める前に、次の内容物がそろっているかご確認ください。組立てには六角レンチ（6mm）が必要です。



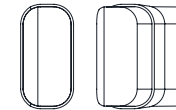
1. 550 Ce2用エンターテインメントコンソール
数量 1



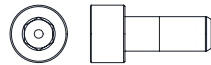
2. 450 Ci2S 用インタラクティブコンソール
数量 1



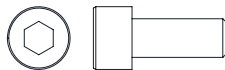
3. キャップ（ゴム製、リア用）
数量 2



4. キャップ（ゴム製、バック用）
数量 2



5. ボルト（M6 × 15L）
数量 4



6. ボルト（M8 × 20L）
数量 2



7. ボルト（M8 × 40L、黒）
数量 2



8. 平ワッシャー（黒）
数量 2

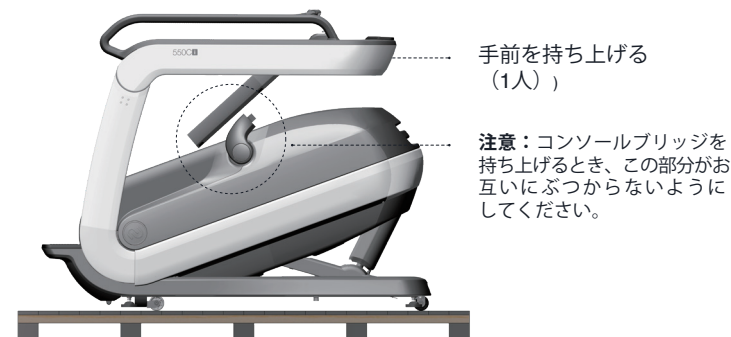
Intenza Stairclimbers 組立方法

ステップ 1



すべての部品を箱から取り出し、緩衝材を外します。

ステップ 2



コンソールブリッジを起こします。

備考

マシン全体の組立てには3人が必要です。

ステップ 3



両側の支柱の位置を合わせます。

備考

ここから2人が必要です。

ステップ 4



右の支柱を固定します。

必要な部品とツール

No.3 キャップ（ゴム製、リア用）、No.4 キャップ（ゴム製、バック用）、
No.5 ボルト（M6 × 15L）、六角レンチ（6mm）

Intenza Stairclimbers 組立方法

ステップ 5

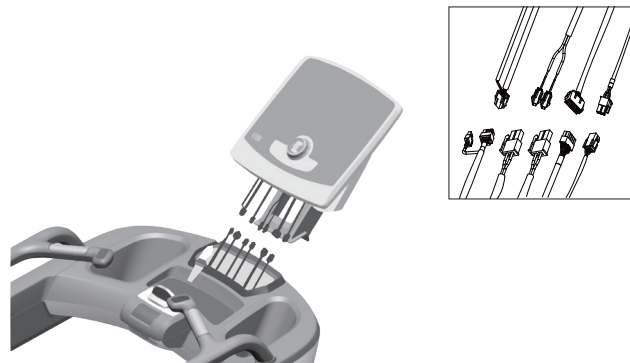


左の支柱を固定します。

必要な部品とツール

No.3 キャップ（ゴム製、リア用）、No.4 キャップ（ゴム製、バック用）、
No.5 ボルト（M6 × 15L）、六角レンチ（6mm）

ステップ 6—2

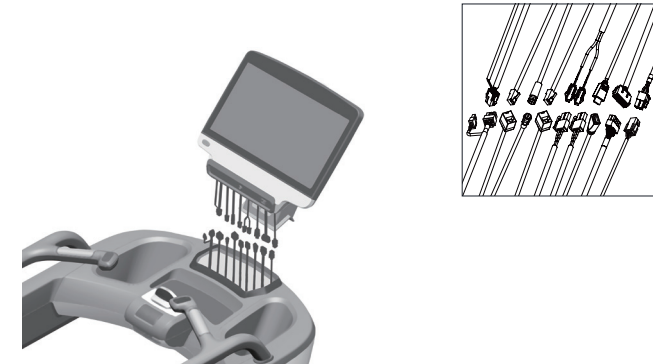


450Ci2S 用コンソールの取付け各ケーブルを接続してください。

備考

次のステップに移る前に、電気コネクタ（3個）、心拍ケーブル（2本）が、コンソールとコンソールブリッジとの間で確実に接続されていることをご確認ください。

ステップ 6—1

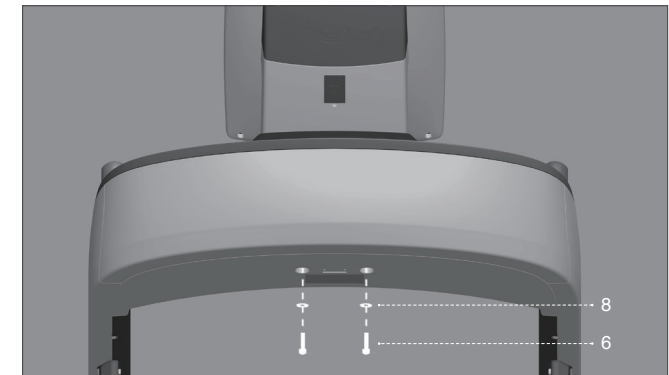


550Ce2 用コンソールの取付け各ケーブルを接続してください。

備考

次のステップに移る前に、電気コネクタ（3個）、ETHERNETケーブル、HDMIケーブル、CSAFEケーブル、心拍ケーブル（2本）、TVケーブルが、コンソールとコンソールブリッジとの間で確実に接続されていることをご確認ください。

ステップ 7



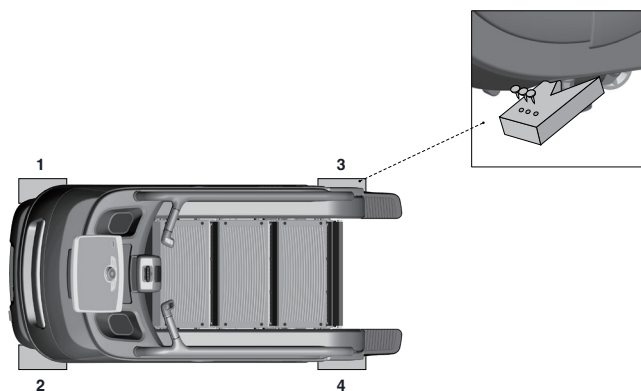
コンソールの取付けと固定コンソールを固定してください

必要な部品とツール

No.8 平ワッシャー、No.6 ボルト（M8 × 20L）、六角レンチ（8mm）

Intenza Stairclimbers 組立方法

ステップ 8

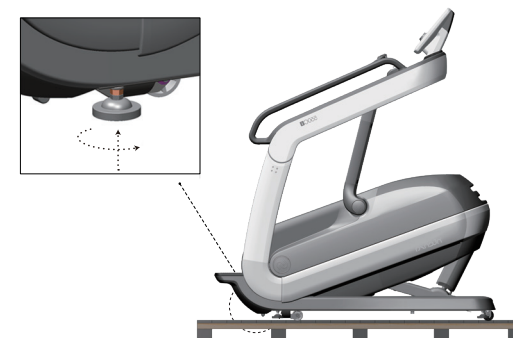


地面にステアクライマーを解放する

備考

パレットに留めてある4つの固定用ブロックを外してください。

ステップ 9



四隅のゴム脚を反時計回りに締めてください。

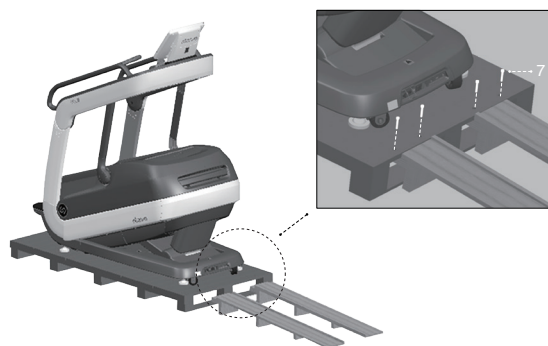
備考

4本のゴム脚は、キャスターがパレットに届くまで回してください。

必要な部品とツール

スパナ (19mm)

ステップ 10



図のように斜面板を配置します。

備考

2枚の斜面板は梱包されて、箱の外側に付いています。

斜面板をボルト4本でパレットに留めてください。

必要な部品とツール

No.7ボルト (M8 × 40L)

ステップ 11

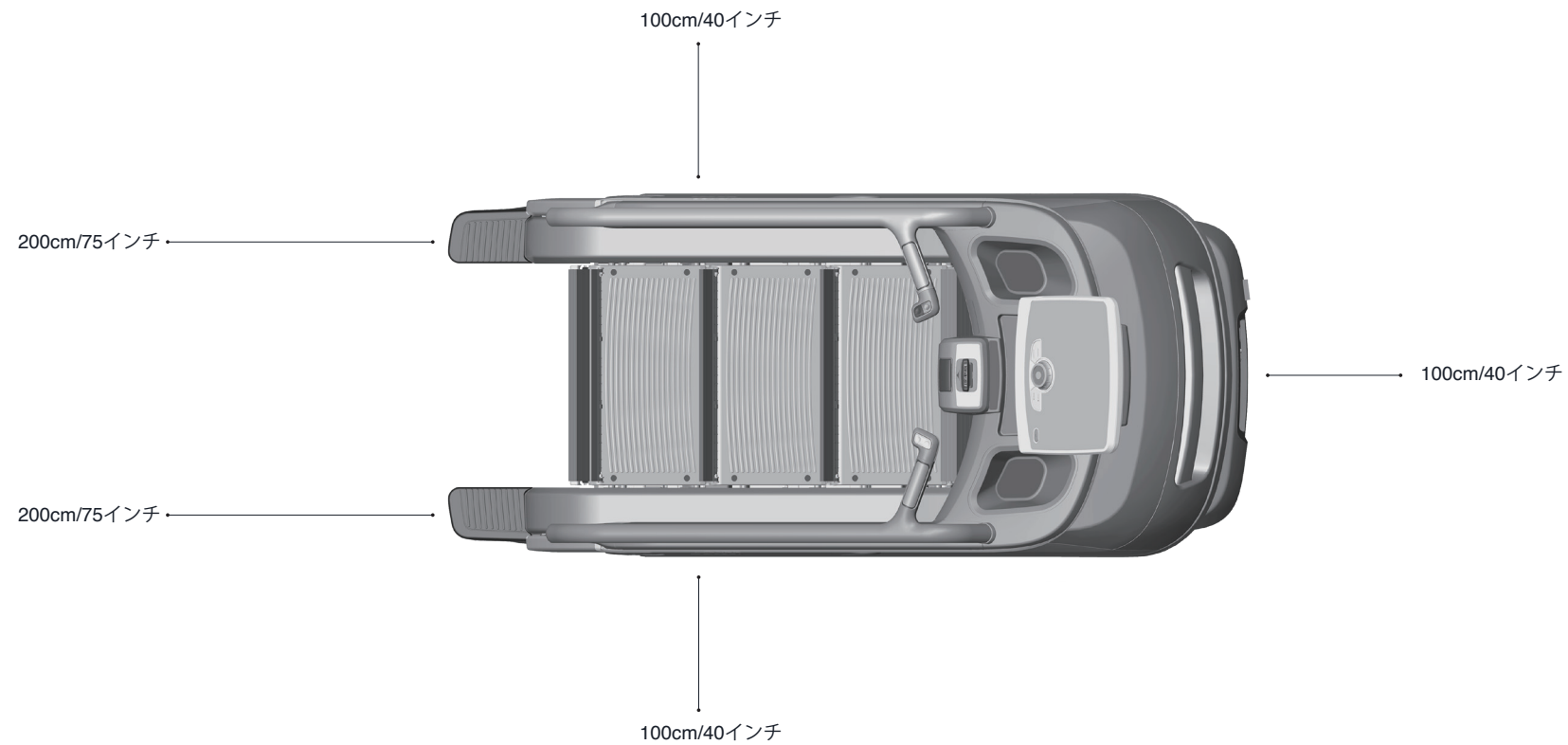


慎重に斜面板の上をすべらせて降ろします。

スペースの確保

安全空間

下図のとおり、本製品の周囲に適切なスペースを確保してください。



マシンの据え付け

ステアクライマーを設置した後、安定性を確認してください。もしユニットが安定していないか揺れている場合、どの足が床に立っていないか確認してください。安定性を調整するために、足を回転させて全てがしっかりと床につくようにしてください。足が正しく適切な方法で調整されていることは非常に重要です。



電源スイッチ

電源スイッチは、本体ベースの前面にあります。
「-」がオンを表し、「0」がオフを表します。



550 Ce2+ エンターテインメントコンソールの各部名称

Language	<p>言語 21種類の言語が提供されています。アラビア語、オランダ語、英語（イギリス英語）、英語（アメリカ英語）、フィンランド語、フランス語、ドイツ語、ハンガリー語、日本語、韓国語、ペルシャ語、ポーランド語、ポルトガル語、ロシア語、スペイン語、簡体字中国語、繁体字中国語、トルコ語、リトアニア語、イタリア語、デンマーク語。</p>
Login	<p>ログイン ログインするために押してください。</p>
	<p>USB USBの接続状態を表示します。</p>
	<p>スワイプ 水平方向にスワイプすると、次の画面にジャンプします。</p>
	<p>ホーム画面の背景 ホーム画面の背景は、機種によって異なります。</p>
START	<p>クイックスタート セットアップやゴール設定なしで、すぐに運動を開始することができます。</p>
Time Distance Calories	<p>お気に入りの番組 よく使う番組への簡単なアクセスを可能にします。</p>
Exercise	<p>エクササイズ HRコントロール/プリセット/目標（時間/距離/カロリー）/カスタム/レース/フィットネステスト。ユーザーがプログラムを選択して「目標」を設定したり、「カスタマイズ」したりできるようにします。</p>
Entertainment	<p>お気に入り よく使うエンターテインメントに簡単にアクセスすることができます。</p>
TV Phone Internet	<p>エンターテインメント TV/Intenzacast™/インターネット/アプリ/バーチャル風景/YouTube**/HDMI。ワークアウト中に、ユーザーはコンソール上で異なるエンターテインメントタイプを切り替えることができます。</p>

A	<p>エネルギーセーバー 550 Ce2+を使用していないときに電力消費を最小限に抑えるためにこのモードを使用します。ワークアウトを終えた後、ボタンを押して550 Ce2+をエネルギーセーバーモードにすることができます。 550 Ce2+を起動するために押してください。</p>
B	<p>読書およびタブレットラック 個人用デバイス、書籍、またはタブレット用に使用される内蔵ホルダー</p>
C	<p>ヘッドフォンジャック ユーザーがヘッドフォンを接続できるようにします。</p>

D	<p>OPTIONAL RFID/NFC（オプション） フィットネス施設のオーナーは、このオプションをユーザーに提供するために、施設の識別カードをコンソールにスワイプさせることができます。</p>
E	<p>USB ポート データのダウンロードを可能にします。</p>
F	<p>ホーム画面 ホーム画面のテーブルは左側に表示されます。</p>

*中国のYoukuに対しても同様の操作が行えます。
**イランのAparatに対しても同様の操作が行えます。



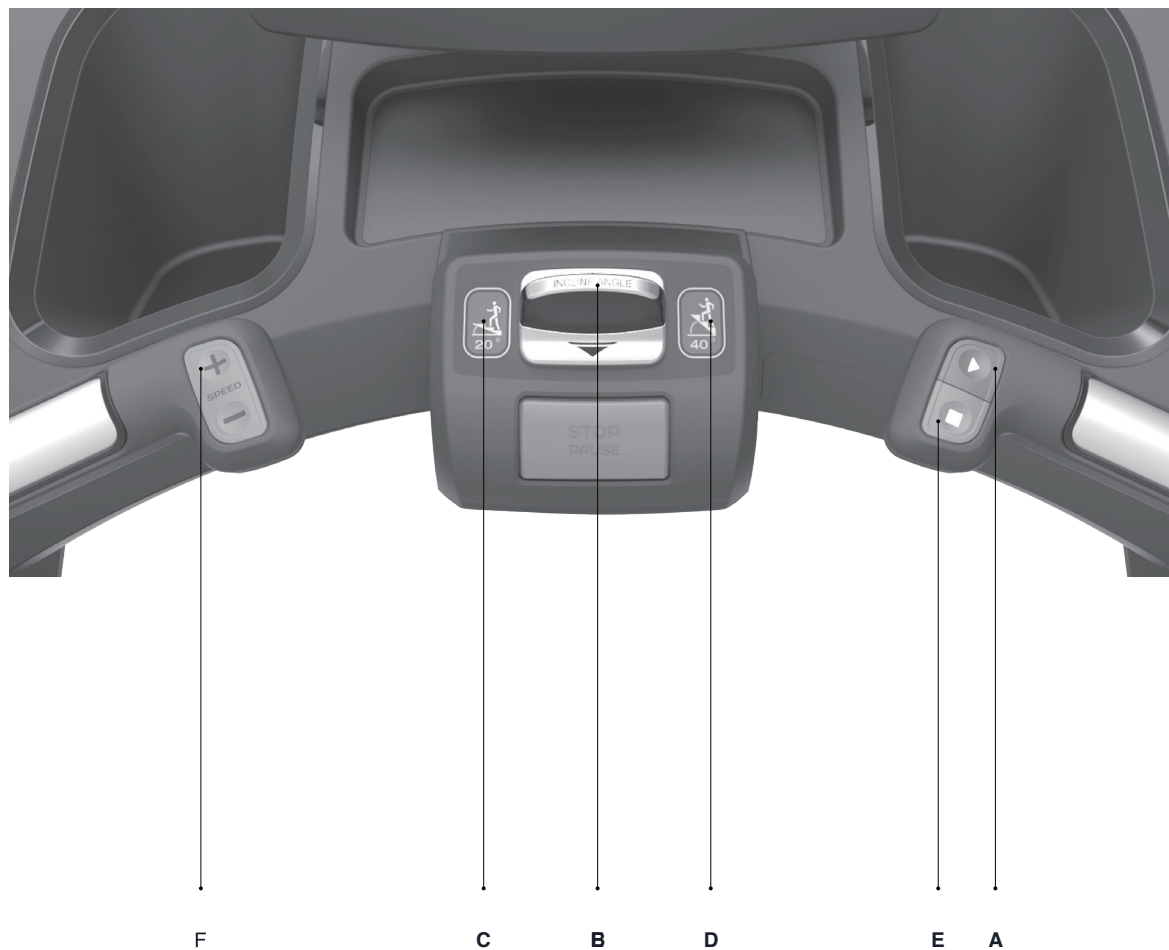
450Ci2S インタラクティブコンソールの各部名称

- A** プロファイルウィンドウ
ライトカラムは、ワークアウトの設定に関する情報を表示します。
- TIME** ワークアウトを開始してからの経過時間
- HR (心拍数)** ユーザーがPolar/ハートレートチェストストラップを着用している場合、またはワークアウト中に接触ハートレートグリップを握っている場合、心拍数を検出できます。
- B** メッセージバー
プログラムの設定中には、操作手順がメッセージバーに表示されます。ワークアウト中には、以下にリストされた運動データが表示されます：
- ステップの高さ**
ステップの高さは10—20cmの間で20のバリエーションがあります。各バリエーションの高さは0.5cmです。
- カロリーズ**
ワークアウト開始からの消費カロリー数。
- MET METs (代謝的等価)**
作業代謝率と安静時代謝率の比率。
- LEVEL**
使用中のワークアウト。
40のレベルがあります。
- FLOORS**
ユーザーが登った階数の数。
- SPM**
1分間の階段の数。(Stairs Per Minute)
- C BACK BACK/HOLD**
プログラムの設定中には、戻るためにこのキーを押します。名前設定中には、誤った入力を修正するためにこのキーを押します。
- HOLD**
ワークアウト中、メッセージバーごとに運動パラメーターの情報が切り替わります。ワークアウト全体を通して連続的に表示するには、HOLDボタンを押してください。
- D ENERGY SAVER**
450 Ci2Sを使用していないときに電力消費を最小限に抑えるためにこのモードを使用してください。ワークアウトを終えた後、450 Ci2Sをエネルギーセーバーモードにするために押してください。450 Ci2Sを起動するためにも、押してください。
- E QUICK START**
設定をバイパスしてすぐにワークアウトを開始します。モーターを16 SPMで始め、標準の20°の傾斜で開始します。
- F ■ STOP**
最初のページに戻るために押してください。ワークアウトプログラムを終了するには1回ストップボタンを押し、メッセージバーにワークアウトの要約が表示されます。ワークアウトプログラムを迅速に終了するためにもう一度ストップボタンを押してください。

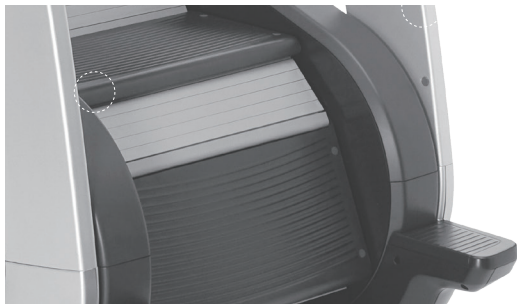


中央制御センターの概要

- A クイックスタート**
モーターを16 SPMで始め、標準の20°の傾斜で開始します。
- B インクラインレバー**
ステアクライマーの傾斜を調整するには、インクラインレバーを上下に動かしてください。
- C インクラインクイックボタン 20度まで。**
- D インクラインクイックボタン 40度まで。**
- E STOP/PAUSE**
ワークアウトを一時停止するには、このキーを1回押してください。キーを再度押すと、ワークアウトの情報が表示され、ワークアウトプログラムを終了します。表示は3分間カウントダウンし、ホームページに戻ります。
- F スピードコントロールボタン**
ステアクライマーのSPMを調整するには、「+」キーを押してSPMを4単位増加させます。SPMを10単位減少させるには、「-」キーを押してください。



ご注意 ユーザーのスピードがセンサーに近いレベルまで遅くなると、コンソールにリマインダーが表示され、引き続きステップアップまたはスピードを上げるようにリマインドされます。



ご注意 サイドの停止/一時停止ボタン。ワークアウトを一時停止するには、このボタンを1回押してください。ボタンを再度押すと、ワークアウトの情報が表示され、ワークアウトプログラムを終了します。表示は3分間カウントダウンし、ホームページに戻ります。



ワークアウトの開始

フィットネスプログラムを開始する前に、必ず医師による完全な身体検査を受けてください。バランスを保つために、フットペダルに乗り降りする際には常にハンドルバーを握るか、スマートステップを使用してください。

トレーニング開始	トレーニング終了
1 両側のハンドルバーを握り、スマートステップに乗ってください。	1 STOPボタンを押して機器を停止してください。
2 階段に乗ってください。	2 後ろにステップして、両側のハンドルバーをしっかり握ってください。
3 ワークアウトを開始するには、前のハンドルバーを握り、階段にしっかり立ってから、ボタンを押すか、安全に地面に着地するためのコンソールを制御してください。	3 安全に地面に着地するまで、後ろに歩みを進め続けてください。



予防保全について

予防保守のヒント

耐久性のある高性能部品を使用して、Intenzaステアクライマーは最小限のメンテナンスで重い使用に耐えるよう設計されています。Intenzaステアクライマーを安全な状態に保つために、Intenzaは以下に示す定期的な日常のおよび定期的な予防保守ルーチンを実行することを強くお勧めします。

毎日のメンテナンス

- 1 製品を乾燥して涼しい場所に配置します。
- 2 各エクササイズセッションの前後に、Intenzaステアクライマーの周りのエリアに障害物がないことを確認してください。
- 3 きれいな柔らかい布と非研磨性の液体クリーナーを使用して、ほこり、汚れ、その他の物質を取り除いてください。
- 4 コンソール、スティックシフト、ハンドルバー、および接触心拍数グリップを拭いてください。
- 5 コンソールに過剰な湿気を避けてください。指紋や汗を付着させないようにすると寿命が延びます。
- 6 Intenzaステアクライマーの任意の表面にアンモニア、酸性、または石油系の溶剤を使用しないでください。それらは機器を損傷する可能性があります。

定期的なメンテナンス

- 1 コンソールの取り付けネジの締め付け具合を確認し、必要に応じて再度締めなおしてください。
- 2 ディスプレイパネルのキーパッドを点検します。
- 3 ドライブベルトの張力を確認します。
- 4 緊急停止システムを確認します。
- 5 定期的に周囲のエリアとユニットの下を掃除機で清掃してください。
- 6 Intenzaステアクライマーが適切に水平に設置されていることを確認します。すべての4つの足が床に水平に着座し、使用中にぐらつかないようにします。
- 7 安定性を保つために必要に応じて設備を再調整してください。

ご注意 欠陥のある部品はすぐに交換するか、ステアクライマーが修理されるまで機器を使用しないでください。

自己診断機能

サービス代表者は、Intenzaステアクライマーの過去の使用に関する蓄積データをチェックし、機能やエラーメッセージをテストする必要があるかもしれません。そのため、Intenzaステアクライマーにはサービスモードが装備されており、簡単なトラブルシューティングのための診断レポートを提供できます。InCare™ 機能は、検出されたエラーメッセージを自動的にIntenzaカスタマーサービスセンターに送信するサービス診断プロセスです。

トラブルシューティング

いつヘルプを呼ぶべきか

チェックリスト

- 1 症状を確認し、操作手順を確認してください。
- 2 問題は製品やその機能、ワークアウトプログラムに慣れていない可能性があります。
- 3 エラーメッセージを確認し、その後サービスマニュアルの指示に従ってください。
- 4 ディスプレイに **NEED MAINTENANCE** と表示される場合、地元の販売代理店に連絡してサービスを受けることをお勧めします。
- 5 上記の手順で解決しない問題があり、Intenzaステアクライマーがまだ動作しない場合は、ユニットのシリアル番号を特定し、記録して地元のディーラーに連絡してください。
- 6 診断レポートとシリアル番号を地元の販売代理店に送信してサービスを受けてください。

製品のシリアル番号はどこにありますか？

シリアル番号は6桁の数字からなります。Intenzaステアクライマーのシリアル番号は2か所に記載されています。

- 1 ひとつは、Intenzaステアクライマーの前面、電源スイッチの近くにあります。
- 2 もうひとつは、モーターカバーの下にある本体にあります。

エラーメッセージ

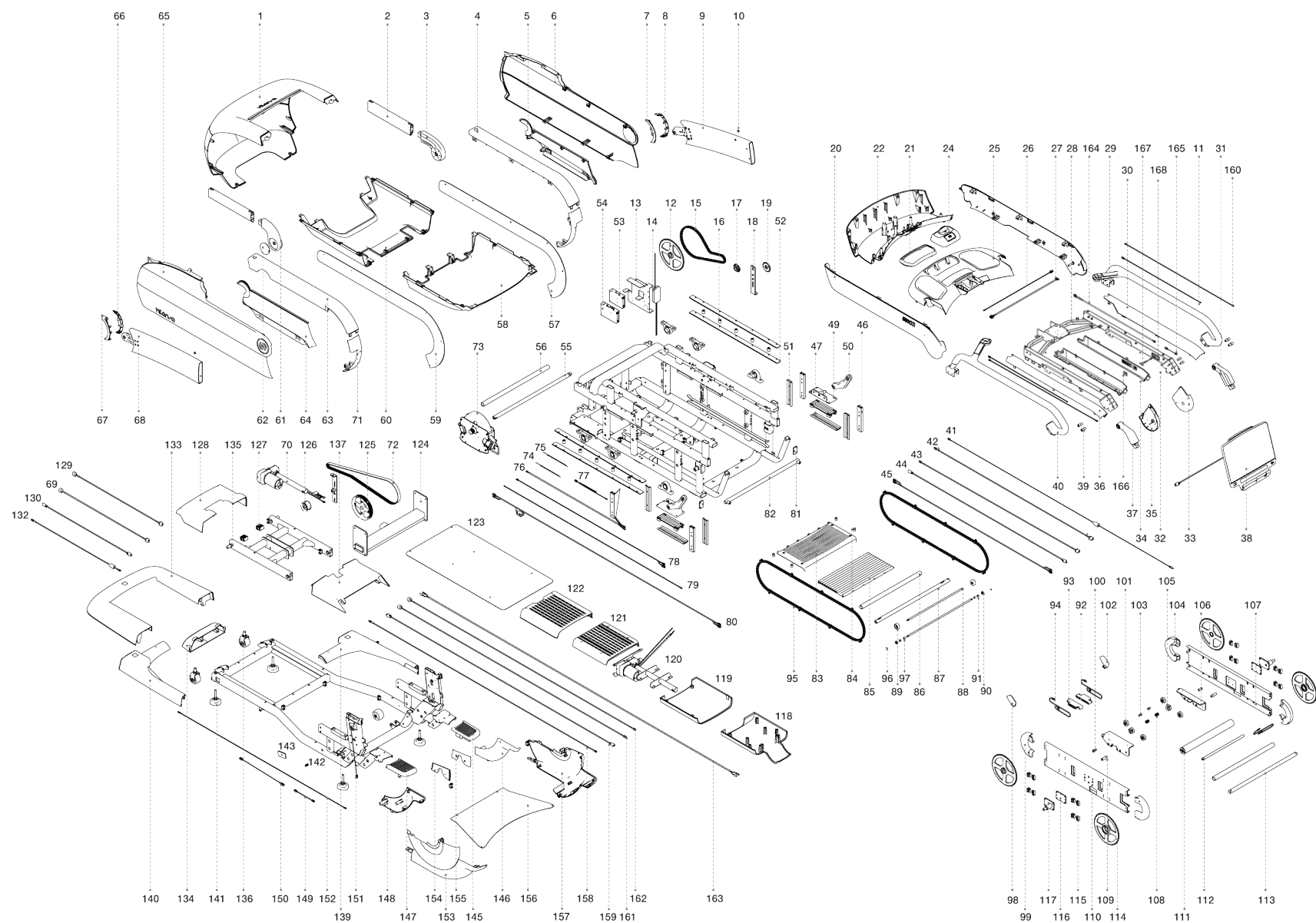
ディスプレイに以下のメッセージが表示される場合、問題を確認するために以下の修正手順に従ってください。
詳細についてはサービスマニュアルも参照できます。

メッセージ	解決方法	550 Ce2	450 Ci2S
NEED MAINTENANCE	もしエラーコードがI ₁ 、2、4、6、7、9、20、21、50、55、I02、I03、I04の場合、コンソールに「メンテナンスが必要」が表示されます。 解決方法：「自己診断」機能を実行してトラブルシューティング用のエラーコードを取得してください。	・	・
USB スティックの故障	原因: コンソールとUSBボードまたはUSBスティックの間の接続が悪い ・USBを再接続してください ・USBボードとコンソールのケーブル接続を確認するか、必要に応じてケーブルを変更してください ・USBボードを交換してください ・コンソールのメインボードを交換してください	・	
セーフティキーを確認してください (ERR8)	・セーフティキーが正しく挿入されているかを確認してください ・セーフティキーの接続（ケーブルとコネクタ）を確認してください	・	・
メモリを確認してください (ERR 60) ; コンソールPCBを確認してください (ERR 10) ; USB通信を確認してください (ERR 81) ;	・システムを再起動し、エラーコードが残っていないかを確認してください ・コンソールのメインボードを交換してください	・	・
LCBまたはケーブルを確認してください (エラーコードがなく、このメッセージの理由)	LCBからブザー音を確認してください ・音の周期が ₃ 秒の場合、LCBからコンソールへのケーブル接続を確認してください ・音の周期が ₁ 秒の場合、LCBを交換してください。	・	・

セーフティストッププルコードの使用方法

ステアクライマーを操作する際は、セーフティストップクリップをTシャツに取り付けてください。
セーフティストッププルコードがTシャツから外れると、機械は自動的にスローダウンして停止します。
コンソールには「セーフティキーを確認してください」というメッセージが表示されます。
ステアクライマーを再起動するには、単純にセーフティキーをスロットに取り付け直してください。

Intenza 550 Ce2 ステアクライマーの爆発図面



Intenza 550 Ce2 ステアクライマーの部品リスト

NO	ITEM	NO	ITEM	NO	ITEM	NO	ITEM	NO	ITEM	NO	ITEM
1	Cover, front, w/ clip	31	Upright, post, front, R	61	Upright, post, front, L	91	Sleeve, wheel	121	Cover, incline, btm	151	Sensor, Emitter, RIKO PM6—2N
2	Upright, post, front	32	Cover, console, base, outside, R	62	Cover, pivot, lianarm	92	Bracket, support, pedal, R	122	Cover, incline, btm	152	Cable, IR
3	Upright, post, front, R	33	Cover, console, base, inside, R	63	Cover, frame, main, L	93	Bracket, support, pedal, L	123	Water—stop sheet	153	Cover, frame, base, outer, rear, L
4	Cover, frame, main, R	34	Cover, console, base, outside, L	64	Cover, frame, main, L	94	Elastic, rope	124	Frame, incline	154	Cover, upright post, btm, L
5	Cover, frame, main, R	35	Cover, console, base, inside, L	65	Cover, frame, main, L	95	O Chain	125	Pulley	155	Cover, upright post, btm, R
6	Cover, frame, main, R	36	Cover, console, base, LH	66	Upright, post outside, L	96	Pin, cotter	126	Idler	156	Cover, frame, base, btm
7	Upright, post outside, R	37	Upright, post, front, L	67	Upright, post inside, L	97	Sleeve, cover, pedal	127	Slider, track	157	Cover, frame, base, outer, rear, R
8	Upright, post inside, R	38	Console, 550Ce2	68	Upright ,post, rear, L	98	Side, cover, L	128	Cover, incline, front	158	Cable, TV
9	Upright ,post, rear, R	39	Sleeve, handlebar, rear	69	Cable, C—safe,upright, post	99	Track, L	129	Cable, ethernet, upright, post	159	Cable, HDMI, frame, base
10	Sensor, cover	40	Handlebar, L	70	Motor, incline, DC24V	100	Sleeve, pedal	130	Cable, HDMI, upright, post	160	Cable, signal, handlebar
11	Cable, contact, pulse	41	Cable, TV	71	Cover, frame, main, L	101	Wheel, roller	131	Cable	161	Cable, frame, base, Ethernet
12	Sprocket	42	Cable,console,base, C—safe	72	Belt, drive	102	Side, cover, R	132	TV cable	162	Cable, frame, base, C—safe
13	Heatsink	43	Cable, console, base, ethernet	73	Hybrid generator, w/clutch	103	Shaft, wheel, pedal	133	Cover, frame, base, front	163	Cable, AC
14	Adaptor, 12V	44	Cable, HDMI, console, base	74	Cable, AC, 24V	104	Track, R	134	Cover, frame, base, front	164	Cable, signal, frame, bace
15	O Chain	45	Cable, console, base	75	Cable, AC, 48V	105	Wheel, roller	135	Frame, incline	165	Cable, signal, frame, base
16	Sleeve, track	46	Bracket, support, track	76	Cable, hybrid	106	Bracket, pedal, R	136	Wheel, moving, front	166	Key, safety
17	Sprocket	47	Guideway, linear, IGUS	77	Cable, AC, SMPS	107	Wheel, track, frame, R	137	Cover, incline, rear	167	Bracket, switch, safety
18	Bracket, sprockets, idler	48	Mounted, slide	78	Cable, DC, 24V	108	Spring	138	Frame, base	168	Switch, safety
19	Sprocket, idler	49	Bracket, support, track	79	Cable, sensor	109	Sleeve, pedal	139	Cover, frame, base, middle, R		
20	Cover, console, base, LH	50	Connect, frame	80	Cable, LCB, frame	110	Wheel, track, frame, L	140	Cover, frame, base, middle, L		
21	Console Bridge Neckless	51	Guideway, linear, IGUS	81	Bracket, adj, frame, main	111	Roller	141	Foot, support		
22	Cover, console base, btm	52	Bracket, track, top	82	Tube, frame, main, cross	112	Tube, pedal	142	Spring		
23	Cover, console, base, RH	53	100W Output Switch Power Supply	83	Pedal	113	Shaft, sprocket	143	Adjust, frame, base		
24	Keypad	54	150W Output Switch Power Supply	84	Cap, pedal	114	Sprocket, rear	144	Wheel, moving, incline		
25	Cover, console base, top	55	Shaft, pulley, step—up	85	Cover, padal	115	Carriag, slide	145	Pedal, PU, R		
26	Cable, contact, pulse	56	Sleeve, Shaft, sprocket	86	Sleeve, Shaft, sprocket	116	Bracket, track	146	Cover, frame, base, inner, R		
27	Cable, single, handlebar	57	Cover, frame, main, R	87	Shaft, sprocket	117	Support, frame, track	147	Pedal, PU, L		
28	Console, base	58	Cover, frame, main, rear	88	Shaft, roller	118	Cover, incline, top	148	Cover, frame, base, inner, L		
29	Handlebar, R	59	Cover, frame, main, inside, L	89	Wheel w/bearing, POM	119	Cover, incline, top	149	Cable, IR		
30	Cover, console, base, R	60	Cover, frame, main, rear	90	Bearing, ball, 608ZZ	120	Motor, incline, DC24V	150	Sensor, Receiver, RIKO PM6—2N		

Intenza 550 Ce2 ステアクライマーの仕様

デザインの使用方法	商業用途
最大ユーザー体重	181キログラム/400 ポンド
速度レベル	40
調整可能な斜面	20—40 度数

コンソール

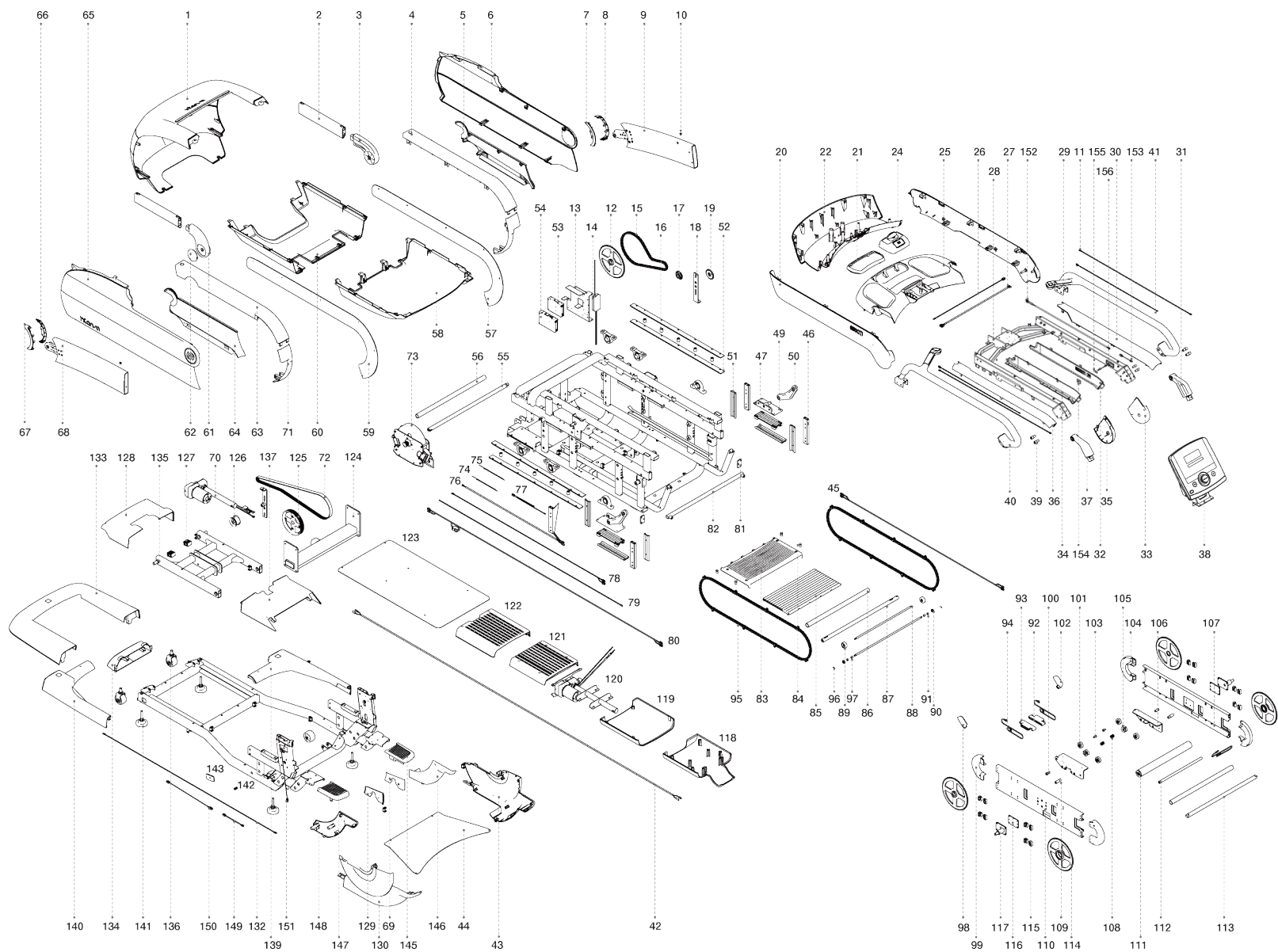
タイプ	19” TFT—LCD 抵抗タッチパネルモニター
ディスプレイ	心拍数、レベル、時間、傾斜角度、カロリー、METs、勾配、SPM
言語	21 か国
放送機能	アナログとデジタルのATSC、DVB-T/T2/C/S、ISDBをサポート (デジタルテレビの詳細なサポートについては、Intenzaの販売代表にお問い合わせください。)
要約	ワークアウトの合計経過時間、合計消費カロリー、合計距離、平均心拍数、平均SPM、平均勾配、平均METs生成量、平均レベル、ワークアウトの抵抗/心拍数プロファイル記録
ワークアウト	クイックスタート、プリセットプログラム、ターゲットプログラム、心拍数プログラム、カスタムプログラム、レースプログラム、フィットネステスト
心拍数モニター	Polarテレメトリ心拍数モニタリングシステム
ステップアップの高さ	12.2/12.2インチ (31cm)
ステップの高さ	4—7.7インチ (10.4—19.6cm)
ステップの奥行き	10.2インチ (26cm)
ステップの幅	21.2インチ (54cm)

組み立て寸法			発送寸法		
寸法	550 Ce2		寸法	550 Ce2	
長さ	1,930 mm	76 インチ	長さ	2,200 mm	86.6 インチ
幅	860 mm	33.8 インチ	幅	965 mm	37.9 インチ
高さ (20度)	2,130 mm	83.8 インチ	高さ	1635 mm	64.3 インチ
高さ (40度)	2,330 mm	91.7 インチ	高さ	426 kgs	939 lbs
重量	336 kgs	741 lbs			

クラスAのテストパラメーター

トレーニング速度を53 SPMに設定しました。
傾斜角度を20度、40度に設定しました。

Intenza 450 Ci2S 階段昇降機の分解図



Intenza 450 Ci2S 階段昇降機の部品リスト

NO	ITEM	NO	ITEM	NO	ITEM	NO	ITEM	NO	ITEM	NO	ITEM
1	Cover, front, w/ clip	31	Upright, post, front, R	61	Upright, post, front, L	91	Sleeve, wheel	121	Cover, incline, btm	151	Sensor, Emitter, RIKO PM6—2N
2	Upright, post, front	32	Cover, console, base, outside, R	62	Cover, pivot, lianarm	92	Bracket, support, pedal, R	122	Cover, incline, btm	152	Cable, signal, frame, bace
3	Upright, post, front, R	33	Cover, console, base, inside, R	63	Cover, frame, main, L	93	Bracket, support, pedal, L	123	Water—stop sheet	153	Cable, signal, frame, base
4	Cover, frame, main, R	34	Cover, console, base, outside, L	64	Cover, frame, main, L	94	Elastic, rope	124	Frame, incline	154	Key, safety
5	Cover, frame, main, R	35	Cover, console, base, inside, L	65	Cover, frame, main, L	95	O Chain	125	Pulley	155	Bracket, switch, safety
6	Cover, frame, main, R	36	Cover, console, base, LH	66	Upright, post outside, L	96	Pin, cotter	126	Idler	156	Switch, safety
7	Upright, post outside, R	37	Upright, post, front, L	67	Upright, post inside, L	97	Sleeve, cover, pedal	127	Slider, track		
8	Upright, post inside, R	38	Console, 450 Ci2S	68	Upright, post, rear, L	98	Side, cover, L	128	Cover, incline, front		
9	Upright, post, rear, R	39	Sleeve, handlebar, rear	69	Cover, upright post, btm, R	99	Track, L	129	Cover, upright post, btm, L		
10	Sensor, cover	40	Handlebar, L	70	Motor, incline, DC24V	100	Sleeve, pedal	130	Cover, frame, base, outer, rear, L		
11	Cable, signal, handlebar	41	Cable, contact, pulse	71	Cover, frame, main, L	101	Wheel, roller	131	Cable		
12	Sprocket	42	Cable, AC	72	Belt, drive	102	Side, cover, R	132	Cable, IR		
13	Heatsink	43	Cover, frame, base, outer, rear, R	73	Hybrid generator, w/clutch	103	Shaft, wheel, pedal	133	Cover, frame, base, front		
14	Adaptor, 12V	44	Cover, frame, base, btm	74	Cable, AC, 24V	104	Track, R	134	Cover, frame, base, front		
15	O Chain	45	Cable, console, base	75	Cable, AC, 48V	105	Wheel, roller	135	Frame, incline		
16	Sleeve, track	46	Bracket, support, track	76	Cable, hybrid	106	Bracket, pedal, R	136	Wheel, moving, front		
17	Sprocket	47	Guideway, linear, IGUS	77	Cable, AC, SMPS	107	Wheel, track, frame, R	137	Cover, incline, rear		
18	Bracket, sprockets, idler	48	Mounted, slide	78	Cable, DC, 24V	108	Spring	138	Frame, base		
19	Sprocket, idler	49	Bracket, support, track	79	Cable, sensor	109	Sleeve, pedal	139	Cover, frame, base, middle, R		
20	Cover, console, base, LH	50	Connect, frame	80	Cable, LCB, frame	110	Wheel, track, frame, L	140	Cover, frame, base, middle, L		
21	Console Bridge Neckless	51	Guideway, linear, IGUS	81	Bracket, adj, frame, main	111	Roller	141	Foot, support		
22	Cover, console base, btm	52	Bracket, track, top	82	Tube, frame, main, cross	112	Tube, pedal	142	Spring		
23	Cover, console, base, RH	53	100W Output Switch Power Supply	83	Pedal	113	Shaft, sprocket	143	Adjust, frame, base		
24	Keypad	54	150W Output Switch Power Supply	84	Cap, pedal	114	Sprocket, rear	144	Wheel, moving, incline		
25	Cover, console base, top	55	Shaft, pulley, step—up	85	Cover, padal	115	Carriag, slide	145	Pedal, PU, R		
26	Cable, contact, pulse	56	Sleeve, Shaft, sprocket	86	Sleeve, Shaft, sprocket	116	Bracket, track	146	Cover, frame, base, inner, R		
27	Cable, single, handlebar	57	Cover, frame, main, R	87	Shaft, sprocket	117	Support, frame, track	147	Pedal, PU, L		
28	Console, base	58	Cover, frame, main, rear	88	Shaft, roller	118	Cover, incline, top	148	Cover, frame, base, inner, L		
29	Handlebar, R	59	Cover, frame, main, inside, L	89	Wheel w/bearing, POM	119	Cover, incline, top	149	Cable, IR		
30	Cover, console, base, R	60	Cover, frame, main, rear	90	Bearing, ball, 608ZZ	120	Motor, incline, DC24V	150	Sensor, Receiver, RIKO PM6—2N		

Intenza 450 Ci2S 階段昇降機の仕様

Version—1.2.2

デザイン用途	商業
最大利用者体重	181kgs/400 ポンド
速度レベル	40
調整可能な傾斜	20—40 度数

コンソール

タイプ	LED ディスプレイ
表示	心拍数、時間、METs、階段の高さ、距離、レベル、階層、SPM、ワークアウトの要約、ワークアウトプロファイル
要約	ワークアウトの総経過時間、消費カロリー総量、総距離、生成された総METs、心拍数プロファイル記録
ワークアウト	フィットネステスト、クイックスタート、ターゲットプログラム、アドバンスドプログラム
心拍数モニター	ポーラーテレメトリ心拍数モニタリングシステム
ステップアップの高さ	12.2インチ (31cm)
ステップの高さ	4—7.7インチ (10.4—19.6cm)
ステップの奥行き	10.2インチ (26cm)
ステップの幅	21.2インチ (54cm)

組み立て寸法			出荷寸法		
寸法	450 Ci2S		寸法	450 Ci2S	
長さ	1,930 mm	76 インチ	長さ	2,200 mm	86.6 インチ
幅	860 mm	33.8 インチ	幅	965 mm	37.9 インチ
高さ (20度)	2,130 mm	83.8 インチ	高さ	1635 mm	64.3 インチ
高さ (40度)	2,330 mm	91.7 インチ	重量	412 kgs	908 lbs
重量	316 kgs	696 lbs			

Aクラスのテストパラメーター

トレーニング速度を53 SPMに設定
傾斜を20度、40度に設定

台湾でデザイン、設計、製造されました。

© 2024年、ヘルスストリーム台湾株式会社
No. 28, Jiaotuzai Boulevard, Liuying District, Tainan City 736, Taiwan
台湾で印刷されました。

INTENZAFITNESS.COM